

## Notice d'utilisation, d'entretien et de sécurité

### STÉRILISATEUR VIVOG

réf.3001171



VEUILLEZ LIRE ATTENTIVEMENT CETTE NOTICE AVANT LA MISE EN SERVICE DE L'APPAREIL

#### IMPORTANT

#### RESPECTER LES CONSIGNES D'UTILISATION :

Spécifiquement développé pour la stérilisation des outils de coupe, le Vivog 3001171 représente la nouvelle génération de stérilisateurs à lampe ultra-violet. L'appareil assure la désinfection de vos outils de coupe.

Il est composé d'une coque en plastique injecté de haute qualité et de 2 interrupteur ON/OFF dont un de sécurité. Avant d'utiliser l'appareil, lire attentivement et entièrement la présente notice.

#### RECOMMANDATIONS :

Assurez vous que l'appareil est convenablement posé sur une surface plate et résistante et que la prise murale utilisée correspond aux caractéristiques techniques demandées

Le cordon électrique de l'appareil doit être débranché de la prise murale en cas de non-utilisation.

L'appareil doit être placé dans un endroit sec et bien ventilé. Ne jamais plonger l'appareil dans l'eau et ne pas utiliser à proximité de baignoires, douches ou récipients contenant des liquides : si l'appareil tombe dans l'eau, s'il est connecté au réseau électrique, le débrancher avant de le saisir.

- Ne pas utiliser l'appareil si celui-ci est tombé dans l'eau : le porter dans le centre d'assistance Vivog pour y être inspecté et éventuellement réparé.

En cas de panne ou de mauvais fonctionnement, éteindre l'appareil et ne pas l'ouvrir. Pour toutes réparations éventuelles, s'adresser uniquement au centre d'assistance technique Sté VIVOG (voir paragraphe concernant la garantie)

- Si le cordon d'alimentation est endommagé, il doit être éliminé et remplacé par un modèle identique.

- Ne pas utiliser l'appareil avec les mains ou pieds mouillés. Ne pas ouvrir la porte de l'appareil sans s'être assuré de l'extinction de celui-ci.

- Ne pas utiliser de rallonges électriques.

- Ne pas tirer le cordon d'alimentation ou l'appareil lui-même, pour débrancher la fiche de la prise de courant.

- Ne pas laisser les enfants ou les personnes incapables utiliser l'appareil.

- Ne pas utiliser l'appareil pour un usage autre que celui pour lequel il est destiné.

EN AUCUN CAS L'APPAREIL NE DOIT ÊTRE OUVERT PAR VOS SOINS.

#### UTILISATION :

Assurez vous que l'appareil est stable et éteint avant d'ouvrir la porte ou de le mettre en fonctionnement.

Seul le cordon fourni doit être employé et inséré dans une prise électrique aux normes.

Les outils de coupe placés dans l'appareil devront avoir été nettoyés, pour cela il peut être utilisé le spray huile 4 en 1 Optimum (réf. 3007652 et 3002589) disponibles chez votre fournisseur ou sur [www.vivog.fr](http://www.vivog.fr), et séchés. Placer les outils de coupe sans chevauchement et ouverts pour les paires de ciseaux.

Fermer la porte après avoir soigneusement placé les outils de coupe et mettez en marche l'appareil.

Appuyer sur le bouton ON/OFF pour mettre en route l'appareil, la lampe s'allumant signifiant le début du processus.

La durée du processus est de 25 minutes, à l'issue de ce délai, vous pourrez récupérer les outils de coupe ou les laisser en cas de besoin.

Pour récupérer les outils de coupe, appuyer sur le bouton ON/OFF pour éteindre l'appareil, puis seulement ouvrir la porte.

#### NETTOYAGE ET ENTRETIEN :

Avant d'effectuer les opérations de nettoyage ou de remplacement de lampe, éteindre l'appareil et extraire la fiche de la prise de courant.

Pour nettoyer l'intérieur de l'appareil, utiliser un chiffon doux et humide.

Ne pas utiliser de nettoyant non appropriés (crèmes, solvants, produits abrasifs, etc...).

Pour un échange standard de la lampe, demandez à votre distributeur la référence 3001165.

#### GARANTIE :

La durée de la garantie par le fabricant est de 3 ans à partir de la date d'achat de l'appareil, elle cesse à la fin de cette période même si l'appareil n'a pas été utilisé. Il est donc recommandé de conserver les documents prouvant l'achat

(facture + emballage d'origine).

La garantie s'applique pour une utilisation normale de l'appareil sur matériaux propres avec un entretien régulier de l'appareil.

Sont garantis tous les remplacements ou réparations qui seraient nécessaires par suite de défauts de matières ou de fabrication.

Le remplacement ou la réparation des parties sujettes à l'usure normale, comme par exemple la lampe U.V., sont donc exclues.

Une intervention éventuelle pendant la période de garantie ne prolonge pas celle-ci.

La garantie n'est pas reconnue si l'appareil a été ouvert ou endommagé par suite de négligence, inexpérience, transport. Les remplacements ou réparations couverts par l'engagement de garantie sont effectués gratuitement en adressant directement l'appareil dans son emballage d'origine avec sa preuve d'achat à :

#### MARTIN FACTORY

rue du chemin vert

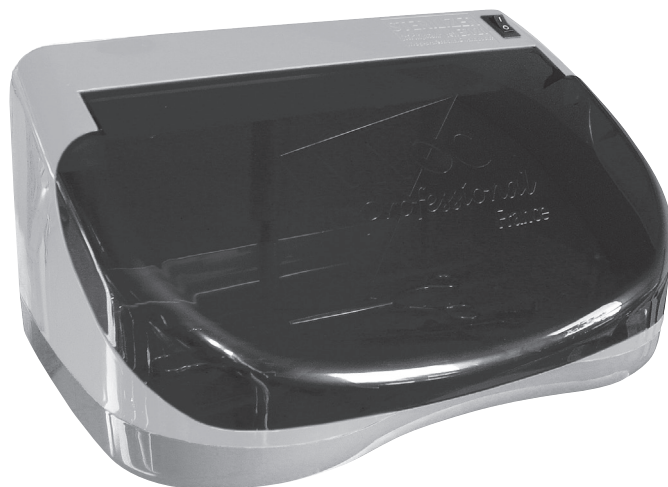
59600 Maubeuge

tél. +33 (0)2 47 73 38 38

fax. +33 (0)2 47 73 38 48



Les frais de transport sont à la charge de l'acheteur.



## Instructions for use, maintenance, and safety

### VIVOG STERILIZER

réf.3001171



PLEASE READ THESE INSTRUCTIONS CAREFULLY BEFORE USING THE MACHINE

#### IMPORTANT

##### PLEASE FOLLOW THE GUIDELINES FOR USE:

Specifically developed for the sterilization of the cutting tools, Vivog 3001171 represents the new generation of UV lamp sterilizer.

The appliance ensures the disinfection of your cutting tools. It is composed of a high quality body in plastic injected and of 2 switches ON/OFF (one of the both is a safety switch). Before the first use of this appliance, read attentively and entirely the present notice.

#### RECOMMENDATIONS:

Ensure that the appliance is correctly posed on a level, flat and resistant surface and that the mural electric socket used is in conformity with the norms in force

The electric cord of the appliance must be disconnected of the mural socket in the event of non-utilization.

The appliance must be placed in a dry and well ventilated place

Never plunge the appliance in water and don't use it near a bath, showers or liquids containers : if the appliance falls in the water, if it is connected to the electrical remote, disconnect it before you seizing it.

Don't use the appliance if this one felt into water : carry in a Vivog Assistance center to be inspected and perhaps repaired.

In case of a breakdown or of faulty operation, switch off the appliance and don't open it. For all the eventual repairs, contact the VIVOG After Sales Service:

#### MARTIN FACTORY

rue du chemin vert

59600 Maubeuge

tel. +33 (0)2 47 73 38 38

fax. +33 (0)2 47 73 38 48

- If the electric cord is damaged, it must be replaced by an identical model.
- Don't use the appliance with wet hands or feet.
- Don't open the door of the appliance before to be sure of it complete stop.
- Don't use electric extension leads.
- Don't pull up on the electric cord or on the appliance itself, to disconnect the electric plug.
- Don't leave children or inexperienced people use the appliance.
- Don't use the appliance for another use than the one which it is intended.

NEVER OPEN THE MACHINE

#### FOR USE:

Ensure that the appliance is stable and switched off before you open the door or to put it in fonction.

Only the provided cord must be employed and inserted in an electrical socket in norms force.

The cutting tools placed in the appliance must have been cleaned before, you can use to clean your tools the OPTIMUM spray 4 in 1 (Reference 3007652 & 3002589) proposed by your supplier or on [www.vivog.fr](http://www.vivog.fr), and dried.

Place the cutting tools without overlap, and opened for the scissors.

When you have correctly placed your tools inside the appliance, switch it on.

Press on the switch ON/OFF to start the appliance, the lamp coming on will mark the beginning of the process.

The normal necessary time is 25 minutes, at the end of this time, you will be

able to take out the cutting tools or to leave them if necessary.

To recover the cutting tools , press on the switch ON/OFF to switch off the appliance, then only you will be able to open the door.

#### CLEANING & MAINTENANCE:

Before cleaning the appliance or replacement of the lamp, switch off the appliance and take off the electric cord from the socket.

To clean the interior of the appliance, use a soft and wet linen, don't use some non suited substance for cleaning (creams, solvents, grittings, etc...) for a standard lamp exchange, order to your retailer the reference 3001165.

#### GUARANTEE:

The time of guarantee is 3 years starting from the date of the purchase of the appliance, it stops at the end of this period even if the appliance wasn't used.

It is highly recommended to keep the purchase documents (invoice + the origin packaging).

the guarantee covers the appliance used in normal conditions for clean stools and regularly well-kept.

All the necessary replacements or repairs will be ensured only in case of defects of material or manufacture.

The replacement or the repair of the parts due to a normal wear, like for example the U.V lamp, are totally excluded of the guarantee.

A possible intervention during the guarantee period doesn't prolong this one.

the guarantee is not recognized if the appliances were opened or damaged by negligence, inexperience, transport. Replacements or repairs covered by the guarantee will be ensure after the return of the appliance in its origin packaging and with its proof of purchase to:

#### MARTIN FACTORY

rue du chemin vert

59600 Maubeuge

tel. +33 (0)2 47 73 38 38

fax. +33 (0)2 47 73 38 48



Shipping costs are at the expense of the purchaser.

